

老年移民群体的政治参与

# 有关该主题的24个问与答

与柏林的老年移民群体共同参与  
共同组织  
共同决定



本手册隶属于  
»老年少数移民群体政治参与工作坊«项目

## 0. 手册目的与宗旨

1. 有多少老年人生活在柏林？
2. 有多少拥有移民背景的老年人生活在柏林？
3. 哪部法律规范了柏林老年人的政治参与？
4. 什么是政治参与？
5. 如何实现政治参与？
6. 政治参与对老年群体的重要性？
7. 没有德国国籍的移民可以参加哪些选举？
8. 在没有德国国籍的情况下, 如何实现老年人政治参与？
9. 何时选举老年人政治代表？
10. 什么是老年人政治代表处？
11. 什么是区域老年人咨询委员会？
12. 如何成为老年人政治代表？
13. 柏林老年人政治参与当前的核心议题是什么？

14. 柏林的老年人政治有哪些针对老年移民的政策？
15. 什么是柏林州政府？
16. 哪个政府部门主管老年群体事务？
17. 柏林的老年人帮助协调员是什么？
18. 在柏林,除了《老年人参与法》之外,还有哪些平等机会法？
19. 什么是《柏林政治参与和社会融合法案》？
20. 什么是社会融合？
21. 什么是州政府社会融合代表？
22. 什么是社会融合与移民问题咨询委员会？
23. 《柏林政治参与和社会融合法案》与老年移民群体的关系？
24. 作为老年人,该如何应对歧视？

阅读提示：

所有标记为 **黄色** 的位置将在另一页附有详细说明。

性别星号\*是什么意思(例如在“老年人 Senior\*innen”中的\*)？

有些人不认为自己是男性(例如“老年男性 Senior”)或是女性(例如“老年女性 Seniorin”)。

性别星号\*给予人们自己选择性的自由 („Senior\*in“)。

我们使用性别星号\*是因为我们的项目面向所有人,无论性别。

60岁以上(60+)的人群被定义为老年群体。



## 0. 手册的目的与宗旨

"老年少数移民群体政治参与工作坊"项目 (" pol\_Part")"旨在促进柏林老年移民群体的政治参与。少数移民群体的存在感较弱,因此这样的群体的政治参与机会相较于多数移民群体要小。

老年移民群体能够在社会中公开讨论自己的需求,利益和问题。这一点非常重要,因为这样他们的晚年生活才能够受到保障。积极参与社会政治对老年群体的生活质量和健康也大有裨益。

该项目的主要任务是向老年移民群体宣讲如下内容：

a)政治制度的构成

b)他们拥有的政治权利

c)他们如何实现政治参与

因为，想要参与政治，需先了解相关信息。该手册旨在提供相关帮助。

通过阅读本手册，轻松理解柏林的老年人政治。手册已被翻译成六种柏林少数移民群体的常用语言。

可选择语种：

中文, 德文, 印尼文, 日文, 韩文, 泰文和越南文

## 1. 有多少老年人生活在柏林？

柏林有380万居民。四分之一的柏林人口是超过60岁的老年人。

多数老年人住在

- Steglitz–Zehlendorf (31%)
- Charlottenburg–Wilmersdorf (29%)
- Reinickendorf (29%)
- Treptow–Köpenick (28%)
- Marzahn–Hellersdorf (28%)



## 60岁及以上老年人人口的比例

Mitte



Friedrichshain–Kreuzberg



Pankow



Charlottenburg–Wilmersdorf



Spandau



Steglitz–Zehlendorf



Tempelhof–Schöneberg



Neukölln



Treptow–Köpenick



Marzahn–Hellersdorf



Lichtenberg



Reinickendorf



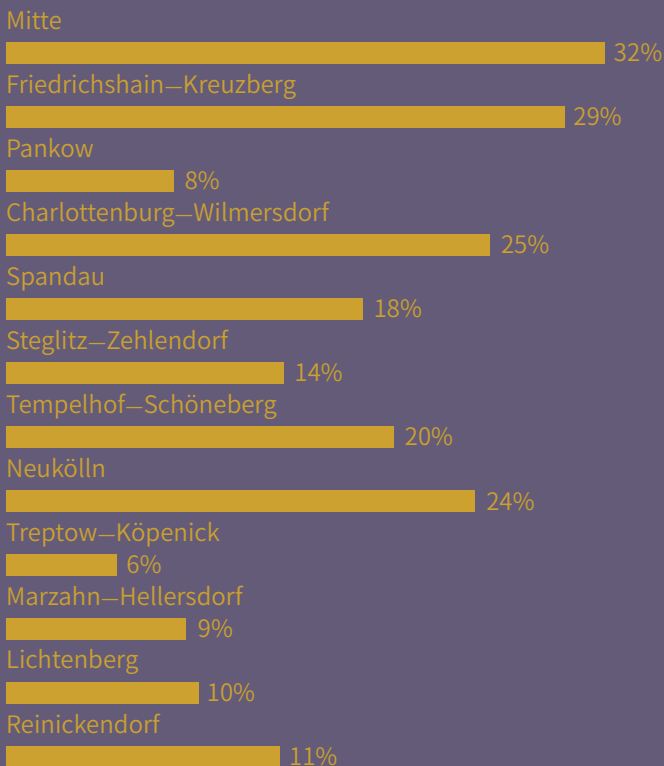
## 2. 有多少拥有移民背景的老年人生活在柏林？

在所有60岁以上的柏林居民中，17%拥有移民背景，来自190多个不同国家。除了一些来自多数移民群体如土耳其和波兰外，大部分60岁及以上的老年移民人群都属少数移民群体。一部分来自这些少数移民群体的老人拥有亚洲文化背景。

老年移民群体主要居住在

- Mitte (32%)
- Friedrichshain-Kreuzberg (29%)
- Charlottenburg-Wilmersdorf (25%)
- Neukölln (24%)
- Tempelhof-Schöneberg (20%)

## 柏林各区60岁及以上移民人口比例



### 3. 哪部法律规定了柏林老年人的政治参与？

《柏林老年人参与法案》(BerlSenG)规定,柏林12个行政区的老年人可以向柏林州政府的政客和当局提供建议。该法律自2006年起生效。在该法律颁布之前,人们就老年人如何发表政治意见进行了长时间的讨论。

每个柏林行政区都设有老年人政治代表,整个柏林市也设有老年人理事会。老年人根据自己的诉求为柏林的行政管理出谋划策。

《柏林老年人参与法案》(BerlSenG)是柏林的平等机会法之一。老年人参与法的目的主要在于:老年人应有权参与社会政治生活。这意味着老年人不仅可以表达自己的意见,而且可以真正帮助社会做出改变。

该法律定义的老年群体包含所有居住在柏林年满60岁及以上的人。





老年人代表  
=  
最多17名成员



## 4. 什么是政治参与？

政治参与就是积极参与社会决策。这意味着个人观点对于决定相关事务的政客或机关很重要。如果个人意见观点能够被倾听，就可以影响事务的决策及实施。这样就可以说，个人参与了政治决策。

也就是说，每个人的观点对这个社会都很重要！



政治参与意味着柏林市提供的共同决策机会 (例如通过 《老年人参与法案》 BerlSenG 12 页)。同时,个人政治参与积极性也非常重要。

## 5. 如何实现政治参与？

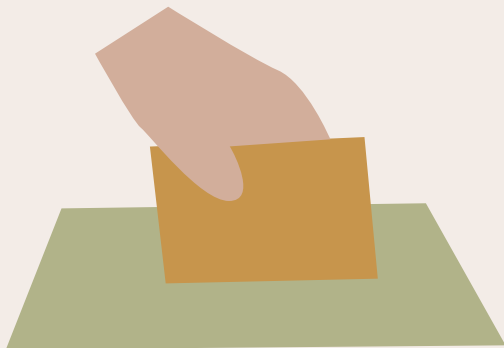
个人有多种表达意见和参与决策的方式：政治参与可以是正式或非正式的。非正式政治参与包括游行示威以及在宣传团体的志愿工作。无论是否拥有德国国籍，每个人都可以参与。

正式政治参与包括选举权与被选举权，即投票或被选举的权利。在大多数情况下，选举需要德国公民身份。然而例外是：**柏林的老年人政治！(12页)**

非正式



正式



## 6. 政治参与对老年群体的重要性？

政治参与对老年人至关重要，因为他们在柏林享有特殊的政治权利（《老年人参与法案》（BerlSenG）（第12页）），即发表政治意见的权利。每个人都可以争取更多的平等机会，并自主决定晚年生活。

老年人可以参加行政区，州政府和公共机构的决策。他们在健康问题或社会困境中的需求能够被充分考虑。这样有助于问题更好地得到解决，同时能够一定程度避免社会不公对老年群体的消极影响。

我们自己的生活方式或理想居住地应该由其他人决定吗？我们自己最清楚自己的利益诉求。

## 7. 没有德国国籍的移民可以参加哪些选举？

没有德国护照的欧盟公民有权选举该行政区的议员(地方选举)和欧盟议会(欧洲选举)。

他们须满足在柏林的居民登记处所居住行政区登记满至少三个月的条件。然而他们不得参与德国联邦议院或柏林众议院(第32页)的选举。

非欧盟公民无权参与任何此类选举。

但是所有柏林60岁及以上老年人,包括没有德国公民身份的移民,都可以投票选举行政区老年人政治代表(第26页)或自行参选。

地方选举  
欧洲选举



联邦议院  
柏林众议院



老年人政治代表

Alle  
60+

## 8. 如何实现老年群体的政治参与？

所有居住在柏林并已进行过居住地注册的60岁以上老年人均可投票选举老年人政治代表。即使您没有德国国籍,也可以参选 **老年人政治代表处(第26页)**。

您可以通过老年人政治代表处交换意见,向政治和行政部门代表们提出问题或建议。



## 9. 何时选举老年人政治代表？

柏林行政区的老年人政治代表处选举将于2022年3月举行。

老年人政治代表任期5年。上一届选举是在2017年，新一届代表将在2022年选举。

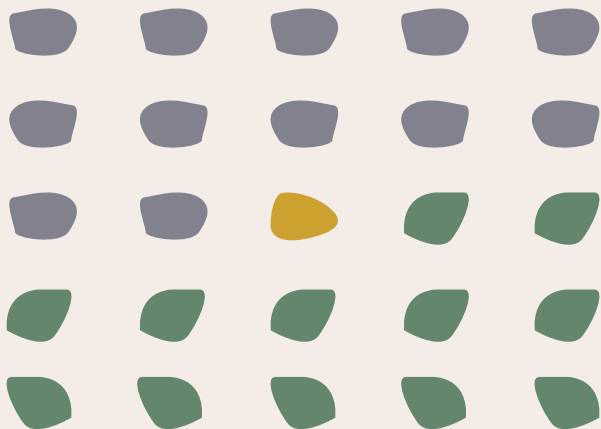


## 10. 什么是老年人政治代表处, 其职责是什么?

柏林共有12个行政区。每个行政区都设有老年人政治代表处, 成员最多可达17名。老年人政治代表的工作与党派和信仰无关, 是完全自愿的。老年人可通过政治代表处积极参与社会, 文化和政治生活。

老年人政治代表的工作任务是充分代表老年人的困难, 问题, 愿望和想法。他们可以在该区的行政管理和政治中保障老年人各生活领域的权利。

## 区域老年人咨询委员会 (LSBB)



 各区主席

 老年人组织团体代表

 来自kom•zen的代表

## 11. 什么是区域老年人咨询委员会？

区域老年人咨询委员会(LSBB)共由25名成员组成,其中12名分别是柏林各行政区老年人政治代表处的主席,另外还有12名是老年人组织团体的代表。另外还有一位代表是 **老年人护理跨文化开放能力中心(kom•zen, 30页)**, 的代表(第XX页), 并在 **《政治参与和社会融合法》(第54页)**的框架下为具有移民背景的老年人服务。

区域老年人咨询委员会就老年人问题向 **柏林众议院(第32页)**和柏林州政府提供咨询,并代表柏林各行政区的十二位老年人代表。

## ✓ 老年人护理跨文化开放能力中心 (kom•zen)

老年人护理跨文化开放能力中心(kom•zen)结合了老年, 移民和护理的主题。该中心 kom•zen是为针对老年移民群体设施和护理打造的信息获取, 交流和联络中心。该中心由州政府卫生, 保健和平等机会部以及社会融合, 劳工和社会事务部资助, 并得到两个福利协会Arbeiterwohlfahrt和Caritas的支持。该中心目前在 **区域老年人咨询委员会(第28页)** 中代表柏林的老年移民群体。



## ✓ 柏林众议院

众议院是柏林的议会。柏林市长由此选举产生。

柏林众议院由共130名议员组成, 议员均为由柏林人选出的来自不同政党的人士。18岁以上的市民均可参与投票。但是您需满足如下条件: 在柏林居住至少三个月, 在柏林注册主要居住地并身为德国公民。

目前(截至2020年), 众议院有六个政党代表出席: SPD, CDU, Die Linke, Die Grünen, AfD和FDP。





**SPD**

**21.6%**

**CDU**

**17.6%**

**DIE LINKE**

**15.6%**

**DIE GRÜNE**

**15.2%**

**AfD**

**14.2%**

**FDP**

**6.7%**

## 12. 如何成为老年人政治代表？

所有60岁及以上，在柏林登记主要居住地的老人均可参选。为此，他们必须提前六个月参与提名(2022年3月的选举提名截至2021年9月)。

如何作为候选人进入 **提名名单(第36页)**？

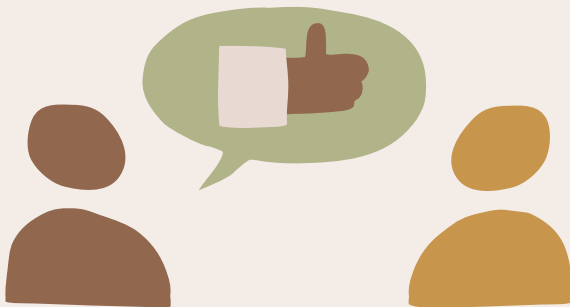
共有三种可能 →

参加选举的老年候选人须同意推举，并将他们的简历和动机文件提交给选举委员会。当这些程序完成，候选人就会被纳入 **提名名单(第36页)**。

老年候选人可以提出自荐  
(自荐候选人资格见第37页)

每个老年人都可以推举自己认可的  
候选人

老年人政治代表处, 养老院和休闲设  
施组织等可以推举老年候选人



## ✓ 提名名单

区域行政办公室在选举前六个月将公布老年人政治代表处提名程序。选举委员会在已经检查候选人的登记资格后会询问候选人的选举意愿。若选举意愿得到肯定,候选人须签名登记。然后,候选人可将文件提交给区域行政办公室,并正式被列入老年人政治代表处候选名单。

## ✓ 针对自荐候选人

区域行政办公室会首先发布登记参选老年人政治代表处的号召。自荐候选人有一个月期限进行登记。也可通过邮政方式自荐。候选人须填写相应表格, 包含姓名, 出生日期及实际居住和注册的地址。表格须放在密封的信封中。信封上须写明: „Berufungsvorschlag Seniorenvertretung – VERSCHLOSSEN“ (“老年人政治代表处信件提名-已封口”)。信封可以邮寄或在规定期限内送至区域行政办公室(请注意截止日期!)。选举委员会将检查表格以及所有信息是否正确。

### 13. 柏林老年人政治参与当前的核心议题是什么？

柏林州政府希望改善老年人的生活质量,并希望他们能够参与社会生活。政府还定期与**区域老年人咨询委员会(第26页)**一起制定政治措施实施指导方针。当前有17条指导方针。自2013年以来,这**17条指导方针(第40页)**一直贯穿柏林的政治实施。

在2021年将制定新指导方针。

在新指导方针中,如下三个问题将被进一步强化:

- 数字化和教育,以增进老年人社会参与机会
- 进一步为有移民背景的老年人提供支持(例如咨询或政治参与服务)
- 老年LSBTI \*性少数群体应能够独立地参与社交生活

17条柏林老年人政治指导方针  
(自2013年起)

老年贫困/改善柏林社会参与机会

临终关怀和姑息治疗

老年人健康

城市文化参与

终身学习

加强老年人的公民参与

避免年龄歧视

老年护理



女同性恋, 男同性恋, 双性恋, 变性和跨性别者(LGBTI)老年群体

老年人体育锻炼

适龄工作

老年人的消费者保护

老年人的交通和流动性

老年人住房

老年移民群体

老年人机会平等

政治参与

## 14. 柏林的老年人政治有哪些针对老年移民的政策？

柏林人口增长最快的群体即是有移民背景的老年人。因此老年移民是柏林城市社会的重要组成部分。这也是柏林州政府(见第44页)希望支持跨文化老年人护理的原因。

政府政策应公开,多语种,并考虑到所有柏林人的多样性。这样,拥有移民背景的人将能够更好地参与社会当中。然而,政策的进一步制定,需要更多市民的参与,这样才能保证政策的合理性。

## 15. 什么是柏林州政府？

在德国的每个联邦州都有一个州政府。柏林作为独立的 **联邦州(见第50页)**，州政府在这里即指柏林市政府。柏林州政府由一名市长和来自不同行政部门最多十名参议员组成，他们各司其职。



# 柏林州政府

市长

城市发展  
与住房部

文化与  
欧洲部

社会融合，  
劳动和  
事务部

经济，  
能源和  
商业部

司法，  
消费者  
保护和  
反歧视部

民政与  
体育部

## 16. 哪个政府部门主管老年群体事务？

原则上，所有政府行政管理对老年人都很重要，因为老年人可以参与社会生活的所有领域。

以下政府部门涉及对老年人的直接责任：

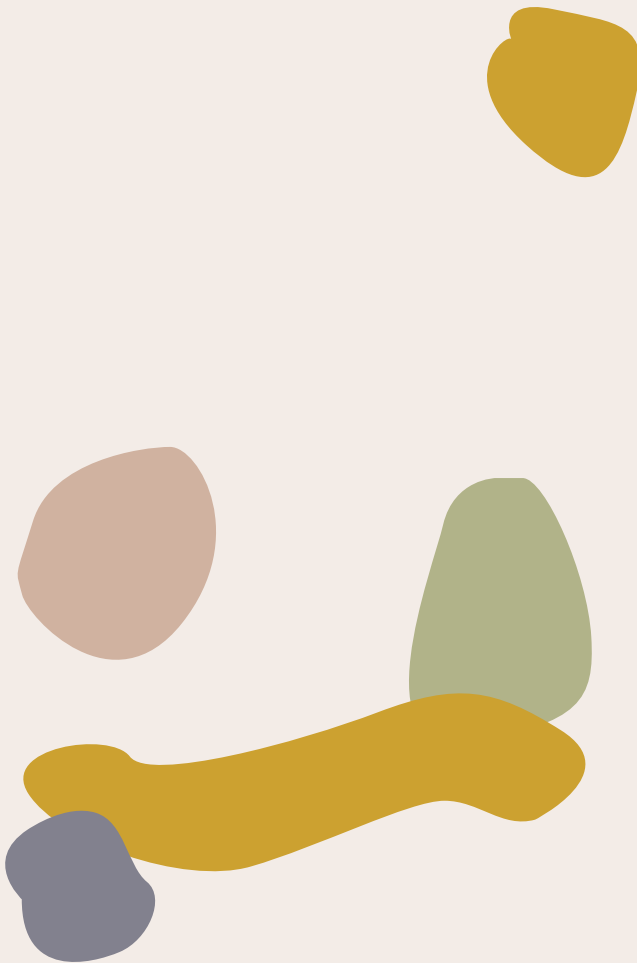
— 社会融合, 劳动和事务部

其他重要的有关老年人的政府部门：

— 卫生, 保健和平等部

— 司法, 消费者保护和反歧视部

— 民政与体育部



## 17. 柏林的老年人帮助协调员是什么？

柏林每个行政区都有老年人帮助协调员。老年人帮助协调员负责计划和实施针对老年人的帮助,例如组织老年人休闲设施。

老年人帮助协调员同时参与建言献策并与公共,非营利和私人组织建立联系。每个部门在协调员的调动下各司其职,为很好地组织实践老年人的保障,支持和护理。





## ✓ 柏林也是联邦州之一

德意志联邦共和国由16个联邦州组成。柏林也是联邦州之一。所有联邦州共同组成了联邦共和国。每个州都有自己的议会和州政府(在柏林称为Senat)。每个联邦州在不同领域(例如教育)有自己的法律(州法律)。在一些特定情况下,联邦州必须参照德意志联邦共和国的法律(联邦法律)。例如联邦州可以自己决定教育事务,如学校的种类,并在法律中加以规定。但是德意志联邦共和国法律规定,每个孩子都必须上学。因此义务教育是任何联邦州都不能违背的。



## **18. 除了《柏林老年群体政治参与法》之外, 在柏林还有哪些平等机会法**

柏林法律强调平等原则, 即所有人都享有同样的权利。并且设有防止歧视的保护措施: 任何人不应基于性别, 年龄, 种族, 血统, 宗教或政治见解受到区别对待。老年人也有权参与社会和政治生活。

除此之外,还有更多平等机会法:

# Chancengleichheit

《柏林政治参与和社会融合法》  
(第54页) 致力于移民群体

州平等法禁止歧视残疾人

不同性别身份的人都受到平等法的保护

州平等机会法为妇女提供支持

老年人参与法促进老年人的权利

## 19. 什么是《柏林政治参与和社会融合法案》？

自2005年以来，德国根据《移民法》的定义成为了移民国家。《政治参与和社会融合法案》于2010年在柏林出台。柏林是德国第一个制定这项法律的联邦州。目前，只有四个联邦州拥有自己的社会融合法。一些拥有移民背景的柏林人通常会感到自己在日常生活中受到歧视，例如在行政机关。《政治参与和社会融合法案》旨在改变歧视移民群体的政治结构。

该法律目前正在柏林进行修订,因此尚无完善版本。法律的宗旨是,促进移民群体在社会,文化,经济,政治和生活领域的参与,例如在公共服务领域。

## 20. 什么是社会融合？

社会融合涉及整个社会。当所有公民都能参与其中时，社会融合才是成功的。当拥有移民背景的人真正投入到社会当中，就能够融入其中。但是所有非移民群体也应参与到社会融合之中。至关重要的是，移民群体能拥有一切机会参与到社会生活中。

现在，许多人批评“社会融合”这个词。社会融合并不意味着同化。社会融合可以被解读为移民和非移民群体间交流的实现，例如在老年人政治代表处，不同背景的老年人可以畅所欲言。



因此,新修订后的法律不应再被称为“社会融合法”,而应被称为“促进移民社会参与法”(PartMigG)。



## 21. 什么是州政府社会融合代表？

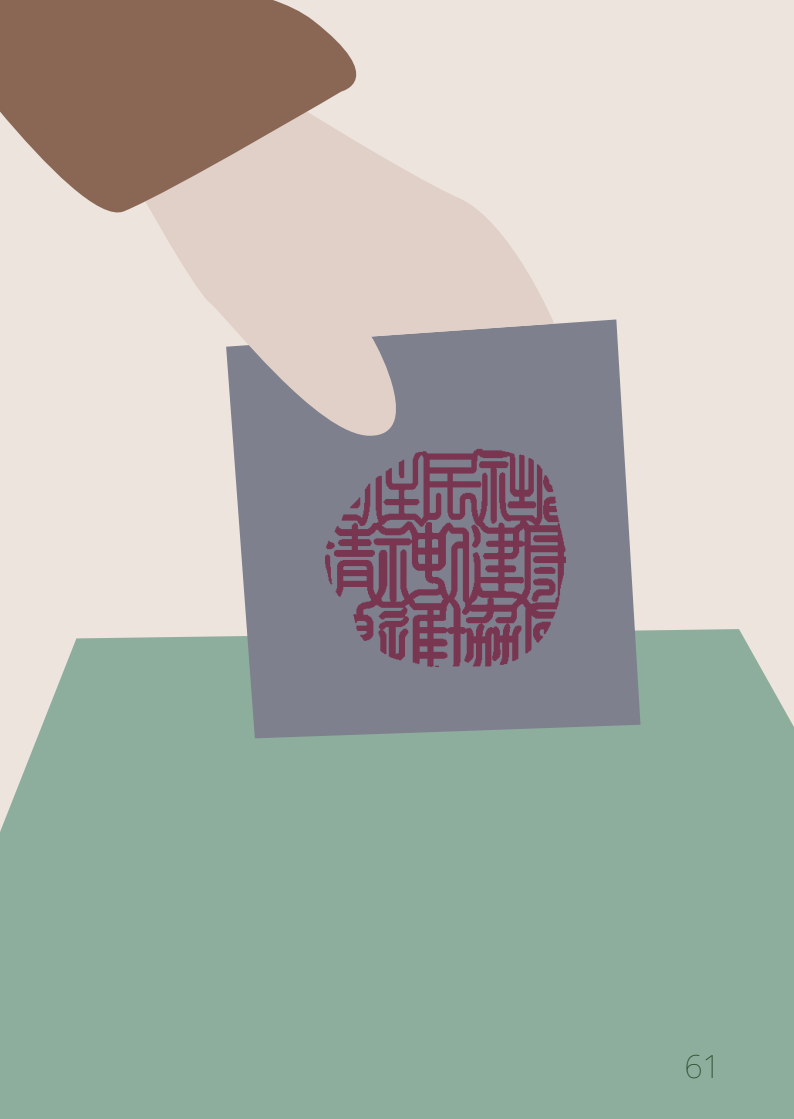
“移民与社会融合代表”是维护移民群体权利的代表。社会融合代表反对针对移民群体的歧视。此外，他们还尊重、接纳和所有柏林人的和平共处而努力。为此，他们提出想法、概念和措施。他们还与移民组织合作，并通过例如[移民问题咨询委员会\(见第60页\)](#)为移民组织提供支持。

“移民与社会融合代表”与所有州政府部门合作,因为社会融合对所有政治领域都很重要。关于社会融合的想法,概念和措施也会在行政部门进行讨论。“社会融合代表”掌控柏林的社会融合政策方针。“社会融合代表”也曾被称为“国际群体代表。

自2019年以来,现任“社会融合代表”是 Katarina Niewiedzial女士。她是第一位拥有移民背景的社会融合代表。

## 22. 什么是社会融合与移民问题咨询委员会？

“社会融合与移民问题咨询委员会”就如何改善社会融合政策提供建议。在该咨询委员会中七名代表由移民群体(自己的)组织, 国务秘书和“社会融入与移民代表”, 各协会和工会选举产生。咨询委员会的代表可以由社会融入与移民代表名单上的组织选举产生。每个组织在选举中可投一票。GePGeMi e.V.协会也在列表中, 并且有一票投票权。



新加坡  
建華  
銀行  
清  
理  
人  
印

## 23. 《柏林政治参与和社会融合法案》与老年移民群体的关系？

《老年人政治参与法》与《政治参与和社会融合法》(见第54页)紧密挂钩。该法律的内容之一是，州老年人理事会(见第26页)的代表必须来自促进老年移民利益的组织。自2016年以来，该理事会一直由 kom•zen(老年护理跨文化开放能力中心)负责。



## 24. 作为老年人, 该如何应对歧视?

每个人都应该有机会参与社会和政治生活, 无论年龄与文化背景。但是生活的许多领域都存在歧视(排斥)。这意味着, 人们有可能因为外表, 语言和年龄受到不平等的对待。

权利平等被写入于德国宪法和欧盟政治方针中。这就是为什么柏林政府要采取行动反对歧视。因此, 拥有移民背景的人也应该能够在政治上参与反对歧视。

GePGeMi e.V. (移民心理健康促进协会) 积极从事反对社会歧视的工作。该协会努力打破偏见, 歧视。借助GePGeMi e.V.的平台, 老年移民可以为移民社会贡献他们的知识和力量。



任何遭受歧视的人都可以

—通过电子邮件地址

**info@berliner-register.de**

或电话

**0152 0442 5746**

在柏林相关登记处登记

—或联系柏林反歧视办公室, 网址为

**www.antidiskriminierungsstelle.**

**de** 亦可致电

**(030) 9013 3460**

或通过电子邮件发送至

**antidiskriminierung@senjustva.**

**berlin.de**

本手册隶属于“老年少数移民群体政治参与工作坊”(pol\_Part)项目,感谢如下政府部门和基金会组织的大力支持:

—政府社会融合,劳动和社会事务部及其政治参与和社会融合计划

—阿玛杜安东尼奥基金会

—罗莎·卢森堡基金会

非常感谢!

Senatsverwaltung  
für Integration, Arbeit  
und Soziales

be  Berlin

Partizipations- und  
Integrationsprogramm



AMADEU  
ANTONIO  
STIFTUNG

  
ROSA  
LUXEMBURG  
STIFTUNG

版本说明

发行

GePGeMi e.V.

移民心理健康促进协会

Jahnstraße 14, 10967 Berlin

概念与编辑

Jieun Park, Dr. Min-Sung Kim, Askold Hitzler

文本撰写

Askold Hitzler

合作

Kim Chi Vu, Chanikan Charoensri,

Thu Lan Nguyen

排版/图表

Ju Hyun Hwang

中文翻译

Xinmeng Xia (夏心梦)

编辑者对所列外部网站的内容概不负责。

Dezember 2020

Indonésia 한국어 Tiếng Việt  
Deutsch 日本語 ภาษาไทย 中文



[www.gemi-berlin.de](http://www.gemi-berlin.de)

[www.werkstatt-pol-partizipation.de](http://www.werkstatt-pol-partizipation.de)