

การมีส่วนร่วมทางการเมืองของผู้อาวุโสที่มีภูมิหลังการ
ย้ายถิ่นฐาน

คำถาม 24 ข้อ เกี่ยวกับเรื่อง
การมีส่วนร่วม การร่วมจัดทำ และ
ร่วมแสดงความคิดเห็น ของผู้อาวุโส
ที่มีภูมิหลังการย้ายถิ่นฐานในเบอร์ลิน

จากโครงการ

»การมีส่วนร่วมทางการเมืองของผู้อาวุโส*จากกลุ่มผู้ย้ายถิ่นฐานกลุ่มเล็ก«

0. ทำไมจึงทำโบรชัวร์นี้ขึ้นมา
1. มีผู้อาวุโส*อาศัยอยู่ในเบอร์ลินกี่คน
2. มีผู้อาวุโส*ที่มีภูมิลำเนาหลังการย้ายถิ่นฐานอาศัยอยู่ในเบอร์ลินกี่คน
3. กฎหมายใดที่ระบุถึงการมีส่วนร่วมของผู้อาวุโส*ในเบอร์ลิน
4. การมีส่วนร่วมคืออะไร
5. จะเข้ามามีส่วนร่วมได้อย่างไร
6. ทำไมการมีส่วนร่วมจึงสำคัญต่อผู้อาวุโส
7. การเลือกตั้งใดที่ผู้อาวุโสที่ไม่มีสัญชาติเยอรมันมีส่วนร่วมได้
8. ฉันจะมีส่วนร่วมกำหนดนโยบายผู้สูงอายุ โดยที่ไม่มีสัญชาติเยอรมัน ได้อย่างไร
9. เมื่อไหร่จะมีการเลือกตั้งตัวแทนผู้อาวุโส (Seniorenvertretung)
10. ตัวแทนผู้อาวุโส (Seniorenvertretung) คืออะไร
11. คณะกรรมการผู้อาวุโสที่ปรึกษาแห่งรัฐ (Landesseniorenbeirat) คืออะไร
12. ฉันจะเป็นสมาชิกในกลุ่มตัวแทนผู้อาวุโสได้อย่างไร
13. ในเรื่องนโยบายผู้สูงอายุ มีการถกเถียงเรื่องอะไรบ้าง

14. ทำไมนโยบายของผู้อาวุโสของเบอร์ลินจึงตั้งเป้าไปที่ผู้
สูงวัยย้ายถิ่นฐาน
15. คณะรัฐบาลของกรุงเบอร์ลินคืออะไร
16. กระทรวงใดที่รับผิดชอบเรื่องผู้อาวุโส
17. ใครคือผู้ประสานงานด้านการพยาบาลผู้สูงอายุใน
เบอร์ลิน
18. มีกฎหมายอื่นๆ ด้านความเท่าเทียมกันของโอกาส
ในเบอร์ลินอีกหรือไม่ นอกจากกฎหมาย "การมี
ส่วนร่วมของผู้อาวุโส" ของเบอร์ลิน
19. กฎหมายการมีส่วนร่วมและการบูรณาการของ
เบอร์ลินคืออะไร
20. การบูรณาการ (การผสมผสาน) คืออะไร
21. ข้าราชการเพื่อการบูรณาการประจำรัฐบาล (der/die
Integrationsbeauftragte des Senats) คืออะไร
22. สภาพที่ปรึกษาเพื่อแก้ปัญหาเรื่องการบูรณาการและ
การย้ายถิ่นฐาน
23. กฎหมายการมีส่วนร่วมและการบูรณาการของ
เบอร์ลินมาเกี่ยวข้องกับผู้อาวุโสที่มีภูมิหลังการ
ย้ายถิ่นฐานได้อย่างไร
24. จันรับมือกับปัญหาการเลือกปฏิบัติในฐานะที่เป็น
ผู้อาวุโสได้อย่างไร

เพื่อความเข้าใจในการอ่าน:

จุดที่ระบายสีเหลือง นั้นจะมีการอธิบายเพิ่มเติมในหน้าถัดไป

การทำเครื่องหมายดอกจัน (*) หน้าคำนามแสดงเพศ
หมายความว่าอย่างไร (เช่น ผู้อาวุโส*)

บางคนรู้สึกว่าคุณไม่ใช่ผู้ชาย (เช่น ผู้อาวุโส"ชาย") หรือ
ไม่ใช่ผู้หญิง (เช่น ผู้อาวุโส"หญิง")

เครื่องหมายดอกจัน * เป็นการแสดงเสรีภาพที่เลือกด้วย
ตัวเองว่า บุคคลคนนั้นเป็นเพศใด (ผู้อาวุโส*)
เราจึงใช้เครื่องหมายดอกจัน* เพื่อพูดถึงผู้คนทุกเพศ

ผู้อาวุโส* คือ บุคคลที่มีอายุ 60 ปีขึ้นไป (60+)



0. ทำไมจึงทำบัตรชัวร์นี้ขึ้นมา

จากโครงการ "การมีส่วนร่วมทางการเมืองของผู้
อาวุโส*จากกลุ่มผู้ย้ายถิ่นฐานกลุ่มเล็ก" ("pol_Part ") มี
วัตถุประสงค์ คือ ผู้อาวุโสที่เป็นผู้ย้ายถิ่นเข้ามาและผู้ที่
กำลังจะเป็นผู้อาวุโสที่เป็นผู้ย้ายถิ่นเข้ามาสามารถมีส่วนร่วม
ร่วมทางการเมืองของเบอร์ลินได้ สำหรับเรื่องการเมือง
(การวางนโยบาย) นั้น กลุ่มผู้ย้ายถิ่นฐานกลุ่มเล็กแทบ
ไม่มีพื้นที่ ดังนั้น โอกาสที่คนกลุ่มนี้จะมีส่วนร่วมทางการเมือง
เมืองย่อมน้อยกว่ากลุ่ม (ผู้ย้ายถิ่นฐาน) ที่ใหญ่กว่า

การที่ผู้ย้ายถิ่นฐานสูงวัย*ทั้งหลายสามารถพูดถึงความ
ต้องการ ความสนใจ และปัญหาให้สาธารณชนรับทราบ
เป็นสิ่งสำคัญเพื่อให้คุณได้เตรียมพร้อมเพื่อการใช้ชีวิตที่
ดีในวัยชรา การมีส่วนร่วมอย่างกระตือรือร้นในวัยชรา
เป็นสิ่งดีสำหรับคุณภาพชีวิตและสุขภาพ

ภารกิจของโครงการนี้คือ ให้ข้อมูลเรื่องโอกาสต่างๆ แก่ผู้ย้ายถิ่นฐานที่กำลังเป็นผู้สูงวัยและผู้ย้ายถิ่นฐานสูงวัย:

- a) โครงสร้างของระบบการเมืองเป็นอย่างไร
- b) พวกเขามีสิทธิทางการเมืองในด้านใดบ้าง
- c) พวกเขาจะสามารถมีส่วนร่วมทางการเมืองได้อย่างไร

ดังนั้น ใครที่ต้องการมีส่วนร่วม ต้องมีข้อมูล โบรชัวร์เหล่านี้จะเป็นตัวช่วย

โบรชัวร์เหล่านี้จะเป็นตัวช่วยให้เข้าใจนโยบายผู้อาวุโสในเบอร์ลิน โบรชัวร์นี้จะถูกแปลเป็น 6 ภาษา สำหรับกลุ่มผู้ย้ายถิ่นฐานกลุ่มเล็กในเบอร์ลิน

มีโบรชัวร์ในภาษาดังต่อไปนี้ จีน เยอรมัน อินโดนีเซีย ญี่ปุ่น เกาหลี ไทย และเวียดนาม

1. ทำไมจึงทำโบรชัวร์นี้ขึ้นมา

เบอร์ลินมีประชากร 3.8 ล้านคน 1 ใน 4 ของประชากรเป็นผู้มีอายุตั้งแต่ 60 ปี ขึ้นไป

ผู้อาวุโสอาศัยอยู่ที่

- Steglitz–Zehlendorf (31 %)
- Charlottenburg–Wilmerdorf (29 %)
- Reinickendorf (29 %)
- Treptow–Köpenick (28 %)
- Marzahn–Hellersdorf (28 %)

สัดส่วนผู้ที่มีอายุตั้งแต่ 60 ปีขึ้นไป

Mitte



Friedrichshain–Kreuzberg



Pankow



Charlottenburg–Wilmersdorf



Spandau



Steglitz–Zehlendorf



Tempelhof–Schöneberg



Neukölln



Treptow–Köpenick



Marzahn–Hellersdorf



Lichtenberg



Reinickendorf



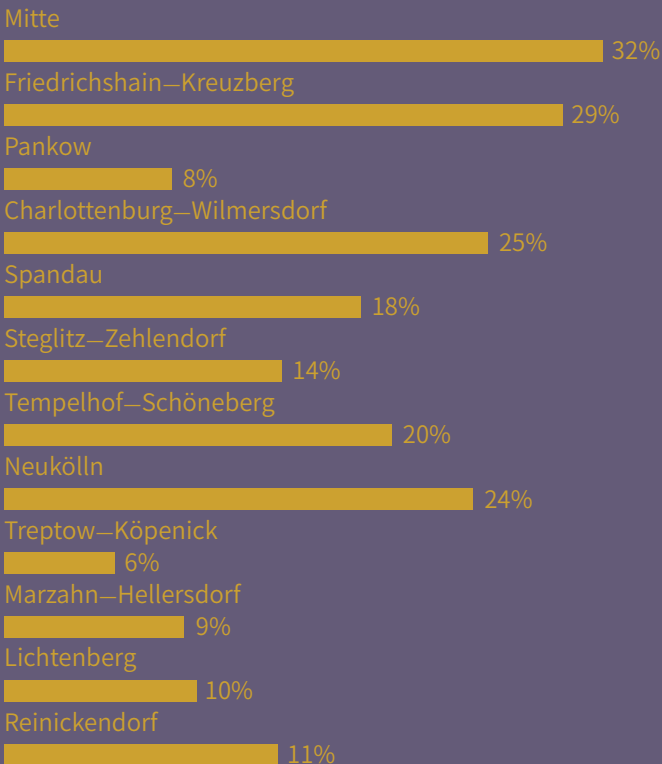
2. กฎหมายใดที่ระบุถึงการมีส่วนร่วมของผู้ อาวุโส*ในเบอร์ลิน

ในกลุ่มผู้ที่มีอายุ 60 ปีขึ้นไปทั้งหมดที่อาศัยอยู่ในเบอร์ลิน ประกอบไปด้วย ผู้ที่มีภูมิลำเนาหลังการย้ายถิ่นฐานร้อยละ 17 และเป็นผู้ที่มาจาก 190 ประเทศหรือมากกว่านั้น นอกเหนือจากผู้ย้ายถิ่นที่มาจากประเทศตุรกีและโปแลนด์ ที่เป็นหนึ่งในกลุ่มผู้ย้ายถิ่นฐานที่ใหญ่แล้ว กลุ่มผู้ย้ายถิ่นฐานจากประเทศอื่นๆ ส่วนใหญ่ที่มีอายุ 60 ปีขึ้นไป ถือเป็นกลุ่มผู้ย้ายถิ่นฐานกลุ่มเล็ก กลุ่มผู้ย้ายถิ่นฐานกลุ่มเล็ก ได้แก่ กลุ่มผู้อาวุโส* ยกตัวอย่างเช่น จากกลุ่มประเทศเอเชีย

เขตที่มีผู้ย้ายถิ่นฐานอาวุโส ที่มีอายุ 60 ปี ขึ้นไป ได้แก่

- Mitte (32 %)
- Friedrichshain–Kreuzberg (29 %)
- Charlottenburg–Wilmersdorf (25 %)
- Neukölln (24 %)
- Tempelhof–Schöneberg (20 %)

สัดส่วนของผู้อพยพย้ายถิ่นฐานที่อายุ 60 ปีขึ้นไป แยกตามเขต



3. กฎหมายใดที่ระบุถึงการมีส่วนร่วมของผู้ อาวุโส*ในเบอร์ลิน

กฎหมายการมีส่วนร่วมของผู้อาวุโส (BerlSenG) ระบุว่าผู้อาวุโส* สามารถให้คำปรึกษาใน 12 เขตของเบอร์ลิน และให้คำปรึกษาแก่นักการเมืองรัฐบาลเบอร์ลินและหน่วยงานราชการต่างๆ ได้ กฎหมายนี้มีมาตั้งแต่ปี ค.ศ. 2006 ก่อนที่จะมีการออกกฎหมายนี้ได้มีการหารือเป็นเวลานานว่า ผู้อาวุโสจะมีส่วนร่วมในการตัดสินใจได้อย่างไร

ในทุกเขตการปกครองของเบอร์ลินจะมีตัวแทนผู้อาวุโส (Seniorenvertretung) และสำหรับในระดับรัฐ เบอร์ลินจะมีคณะกรรมการผู้อาวุโสที่ปรึกษาประจำรัฐ (Seniorenbeirat) ผู้อาวุโส*ปรึกษาหารือกันเรื่องนโยบายและการบริหารของเบอร์ลินที่เกี่ยวกับผลประโยชน์ของผู้สูงวัย

กฎหมายการมีส่วนร่วมของผู้อาวุโส (BerlSenG) เป็นหนึ่งในกฎหมายของเบอร์ลินเพื่อส่งเสริมความเท่าเทียมกัน วัตถุประสงค์ของกฎหมายฉบับนี้ โดยเฉพาะอย่างยิ่งให้ผู้อาวุโส*สามารถมีส่วนร่วมในสังคม หมายความว่านอกจากผู้อาวุโส*จะสามารถออกความคิดเห็นได้แล้ว ยังสามารถเปลี่ยนแปลงสิ่งต่างๆ ได้ด้วย

ผู้อาวุโส*ตามความหมายของกฎหมายฉบับนี้ หมายถึงทุกคนที่มีอายุ 60 ปีขึ้นไป และมีรัฐเบอร์ลินเป็นทะเบียนบ้านลำดับที่หนึ่ง





ตัวแทนผู้อาวุโส
=

จำนวนสมาชิก
ไม่เกิน 17 คน



4. การมีส่วนร่วมคืออะไร

การมีส่วนร่วม คือ การที่บุคคลเข้าร่วมกระบวนการตัดสินใจในสังคม หมายความว่า ความเห็นของฉันมีความสำคัญต่อนักการเมืองหรือหน่วยงานราชการ ที่เป็นผู้ตัดสินใจในเรื่องที่เกี่ยวกับฉัน เมื่อพวกเขาฟังความเห็นของฉัน ฉันก็จะสามารถมีบทบาทต่อการตัดสินใจว่าจะทำสิ่งนั้นๆ อย่างไร ดังนั้น ฉันจึงเข้าร่วมกระบวนการตัดสินใจ ดังนั้น ความเห็นของฉันจึงเป็นที่ต้องการ

การมีส่วนร่วมอย่างเป็นทางการ ได้แก่ ผู้ที่ใช้สิทธิ
การเมืองโดยตรงและโดยอ้อม หมายถึง การไปเลือกตั้ง
หรือสิทธิการได้รับเลือกตั้ง ซึ่งส่วนมากแล้วผู้มีส่วนร่วม
ในแบบนี้ต้องมีสัญชาติเยอรมัน ช้อยกเว้น นโยบายผู้
อาวุโส (หน้า 12).

5. จะเข้ามามีส่วนร่วมได้อย่างไร

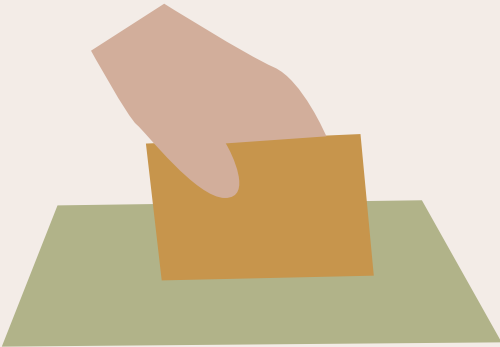
การเข้ามามีส่วนร่วมสามารถทำได้หลายรูปแบบ เช่น ฉันทุนแสดงความคิดเห็นและมีส่วนร่วมในการตัดสินใจ การมีส่วนร่วมสามารถทำได้ทั้งแบบเป็นทางการ และไม่เป็นทางการ การมีส่วนร่วมอย่างไม่เป็นทางการ เช่น การประท้วงต่างๆ การอาสาสมัครทำงาน (เช่น งานอาสาสมัคร โดยไม่รับค่าจ้าง) ในกลุ่มตัวแทนผลประโยชน์ต่างๆ ทุกคนสามารถเข้ามามีส่วนร่วมในลักษณะนี้ได้ ไม่ว่าจะเขาหรือเธอจะมีสัญชาติเยอรมันหรือไม่

การมีส่วนร่วมอย่างเป็นทางการ ได้แก่ ผู้ที่ใช้สิทธิการเมืองโดยตรงและโดยอ้อม หมายถึง การไปเลือกตั้งหรือสิทธิการได้รับเลือกตั้ง ซึ่งส่วนมากแล้วผู้มีส่วนร่วมในแบบนี้ต้องมีสัญชาติเยอรมัน ข้อยกเว้น **นโยบายผู้อาวุโส (หน้า 12)**

ไม่ทางการ



ทางการ



6. ทำไมการมีส่วนร่วมจึงสำคัญต่อผู้อาวุโส

การมีส่วนร่วมนั้นสำคัญต่อผู้อาวุโส เพราะพวกเขาได้รับสิทธิพิเศษในเบอร์ลิน (ตาม **กฎหมายการมีส่วนร่วมของผู้อาวุโส BerlSenG**) (หน้า 12) ให้สามารถร่วมตัดสินใจได้ เราสามารถต่อสู้ให้เกิดความเท่าเทียมกันของโอกาสและการกำหนดการใช้ชีวิตด้วยตนเองในวัยชราได้

ผู้อาวุโส*สามารถมีส่วนร่วมในกระบวนการตัดสินใจในระดับเขต ระดับรัฐบาล และในองค์กรหรือหน่วยงานราชการได้ เพื่อที่จะทำให้ความต้องการในเรื่องสุขภาพหรือในสถานการณ์ที่ยากลำบากทางสังคมได้รับความใส่ใจอย่างแท้จริง และปัญหาเหล่านั้นได้รับการแก้ไข เราสามารถต่อสู้ความเสียเปรียบและความไม่รู้ข้อมูลได้

ควรจะให้คนอื่นมาตัดสินใจแทนที่เราจะใช้ชีวิตอยู่ที่ไหน
ว่าเราต้องการจะอาศัยอยู่อย่างไรอย่างนั้นหรือ
พวกเราที่ดีที่สุดว่าพวกเราต้องการอะไร และอะไรที่ดี
สำหรับพวกเรา

7. การเลือกตั้งใดที่ผู้อาวุโสที่ไม่มีสัญชาติเยอรมันมีส่วนร่วมได้

ชาวสหภาพยุโรป (กลุ่มประเทศอียู) ที่ไม่มีสัญชาติเยอรมันสามารถเลือกตั้งผู้แทนสภาในระดับเขต (เรียกว่า "การเลือกตั้งท้องถิ่น") และผู้แทนในรัฐสภาสหภาพยุโรป (เรียกว่า "การเลือกตั้งยุโรป") โดยต้องมีคุณสมบัติ คือ มีชื่อในทะเบียนบ้านในเบอร์ลินตั้งแต่สามเดือนขึ้นไป หมายความว่า มีทะเบียนบ้านอยู่ในเขตที่คุณอยู่อาศัย แต่ไม่สามารถเลือกตั้งผู้แทนในสภาผู้แทนราษฎรระดับสหพันธ์ ได้ หรือ ไม่สามารถเลือกตั้งผู้แทนราษฎรของเบอร์ลินได้ (หน้า 32)

ผู้ที่ไม่ใช่ชาวสหภาพยุโรป (อียู) จะไม่สามารถเลือกผู้แทนในการเลือกตั้งนี้ได้

แต่ชาวเบอร์ลินที่มีอายุ 60 ปีขึ้นไป และผู้ย้ายถิ่นฐานที่ไม่มีสัญชาติเยอรมันสามารถเลือกตัวแทนผู้อาวุโสในระดับเขต (หน้า 26) หรือ สามารถลงสมัครรับเลือกตั้งได้

การเลือกตั้งท้องถิ่น
การเลือกตั้งยุโรป



สภาผู้แทนราษฎรระดับ
สหพันธ์ฯ
รัฐสภาเบอร์ลิน



ตัวแทนผู้อาวุโส

Alle
60+

8. ฉันจะมีส่วนร่วมกำหนดนโยบายผู้สูงอายุ โดยที่ไม่มีสัญญาติเยอรมันได้อย่างไร

ผู้อาวุโสอายุตั้งแต่ 60 ปีขึ้นไป ที่อาศัยอยู่ในเบอร์ลินและมีเบอร์ลินเป็นทะเบียนบ้านลำดับที่หนึ่งสามารถเลือกตัวแทนผู้อาวุโส*ได้ คุณสามารถสมัครเข้ารับเลือกตั้งเป็นตัวแทนผู้อาวุโส (หน้า 26) ได้ หมายถึง สามารถลงสมัครเป็นตัวแทนได้ โดยที่คุณไม่ต้องมีสัญญาติเยอรมัน

คุณสามารถแลกเปลี่ยนความคิดเห็น สอบถามตัวแทนจากฝ่ายการเมืองและการบริหารในเรื่องต่างๆ หรือให้ข้อเสนอแนะผ่านตัวแทนผู้อาวุโสได้

9. เมื่อไหร่จะมีการเลือกตั้งตัวแทนผู้อาวุโส

การเลือกตั้งตัวแทนผู้อาวุโสในระดับเขตจะมีขึ้นในเดือน มีนาคม ค.ศ. 2022

ตัวแทนผู้อาวุโสที่ได้รับเลือกตั้งจะมีวาระ 5 ปี การเลือกตั้งครั้งล่าสุดมีขึ้นในปี ค.ศ. 2017 หมายความว่า การเลือกตั้งตัวแทนผู้อาวุโสครั้งใหม่จะมีขึ้นในปี ค.ศ. 2022

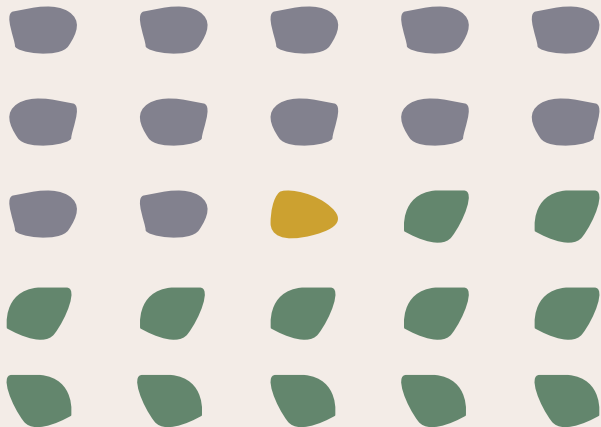


10. ตัวแทนผู้อาวุโส (Seniorenvertretung) คืออะไร

เบอร์ลินแบ่งเขตการปกครองเป็น 12 เขต ในแต่ละเขตจะมีตัวแทนผู้อาวุโสจำนวนไม่เกิน 17 คน พวกเขาทำงานอย่างไม่ขึ้นต่อพรรคการเมืองหรือความเชื่อทางศาสนาใดๆ และทำงานด้วยความสมัครใจและทำงานโดยไม่รับค่าจ้าง ตัวแทนผู้อาวุโสจะมีส่วนร่วมกำหนดแนวทางในด้านสังคม ด้านวัฒนธรรม และด้านการเมือง


หน้าที่ของตัวแทนผู้อาวุโสคือ เป็นตัวแทนในเรื่องความกังวลใจ ปัญหาต่างๆ และเป็นตัวแทนแสดงความคิดเห็นให้กับผู้อาวุโส ตัวแทนผู้อาวุโสสามารถเรียกร้องสิทธิของผู้อาวุโสในเรื่องชีวิตความเป็นอยู่ในหลายๆ ด้านต่อฝ่ายบริหารและการเมืองในเขตนั้นๆ ได้

คณะกรรมการผู้อาวุโสที่ปรึกษาระดับรัฐ (LSBB)



 ประธานคณะกรรมการต่อหนึ่งเขต

 องค์กรของผู้อาวุโส

 ตัวแทนจากคอมเซน

11. คณะกรรมการผู้อาวุโสที่ปรึกษาแห่งรัฐ (Landessenorenbeirat) คืออะไร

คณะกรรมการผู้อาวุโสที่ปรึกษาแห่งรัฐ (LSBB) มีสมาชิก 25 คน โดย 12 คน มาจากประธานของตัวแทนผู้อาวุโสจากระดับเขต (1 คน ต่อ 1 เขต) และ อีก 12 คน จากองค์กรของผู้สูงอายุต่างๆ และคนสุดท้ายคือตัวแทนจากองค์กร **Kompetenzzentrum Interkulturelle Öffnung der Altenhilfe (kom•zen, หน้า 30)**, ซึ่งทำงานเพื่อผู้อาวุโสที่มีภูมิหลังการย้ายถิ่นฐานตามกรอบ **กฎหมายการมีส่วนร่วมและการบูรณาการ (หน้า 54)**

คณะกรรมการผู้อาวุโสที่ปรึกษาแห่งรัฐ (LSBB) จะให้ คำปรึกษาต่อ รัฐสภาเบอร์ลิน (หน้า 32) และต่อรัฐบาล เบอร์ลินในเรื่องและผลประโยชน์ของผู้สูงวัยและเป็น ตัวแทนของตัวแทนผู้อาวุโส (Seniorenvertretung) จาก เขตต่างๆ ในระดับรัฐ

✓ คอมเซน ศูนย์ศักยภาพและการเปิดกว้าง วัฒนธรรมหลากหลายเพื่อการให้ความช่วยเหลือผู้ อาวุโส (kom•zen)

คอมเซน kom•zen นี้เป็นศูนย์รวบรวมประเด็นเรื่อง ภัย
ชรา การเข้าสู่วัยชรา การอพยพย้ายถิ่น และการพยาบาล
เข้าด้วยกัน คอมเซน kom•zen เป็นศูนย์ให้ข้อมูล การ
แลกเปลี่ยนข้อมูล และทำเครือข่ายสำหรับผู้ย้ายถิ่นฐานที่
สูงวัย และสถาบันหรือองค์กรที่ทำงานด้านการพยาบาล
ผู้สูงอายุโดยได้รับเงินช่วยเหลือจากกระทรวงสาธารณสุข
การพยาบาล และความเสมอภาค และจากกระทรวงเพื่อ
การบูรณาการ แรงงานและสังคม และได้รับการสนับสนุน
จากสมาคมเพื่อสวัสดิการสังคมสองแห่ง ได้แก่ องค์กร
เพื่อสวัสดิการคนงาน (Arbeiterwohlfahrt) และ คาริ
ตาส (Caritas) กระทรวงสาธารณสุข การพยาบาล และ
ความเสมอภาค กระทรวงเพื่อการบูรณาการ แรงงาน
และสังคม ในปัจจุบัน องค์กร kom•zen เป็นตัวแทนผู้สูง
อายุเบอร์ลินในคณะกรรมการผู้อาวุโสที่ปรึกษาระดับรัฐ
(Landesseniorenbeirat) (หน้า 28)



✓ รัฐสภาเบอร์ลิน

สภาผู้แทนของเบอร์ลิน คือ รัฐสภาเบอร์ลิน และเป็นผู้เลือกนายกเทศมนตรี

รัฐสภาเบอร์ลินประกอบด้วย สมาชิกสภาผู้แทนราษฎร 130 คน ซึ่งเป็นผู้แทนที่มาจากพรรคการเมืองแตกต่างกัน ซึ่งได้รับการเลือกตั้งจากชาวเบอร์ลิน* ผู้ที่มีอายุ 18 ปีขึ้นไปมีสิทธิเลือกผู้แทนนี้ โดยการเลือกตั้ง คุณต้องมีทะเบียนบ้านในเบอร์ลินอย่างน้อยสามเดือน และทะเบียนบ้านลำดับที่หนึ่ง และมีสัญชาติเยอรมัน

ปัจจุบัน (ปี ค.ศ. 2020) มีตัวแทนจากพรรคการเมืองหกพรรคในรัฐสภา ได้แก่ พรรค SPD พรรค CDU พรรค Die Linke พรรค Die Grünen พรรค AfD และพรรค FDP



SPD

21.6%

CDU

17.6%

DIE LINKE

15.6%

DIE GRÜNE

15.2%

AfD

14.2%

FDP

6.7%

12. ฉันจะเป็นสมาชิกในกลุ่มตัวแทนผู้อาวุโสได้อย่างไร

ผู้อาวุโส*ทุกคนที่อายุตั้งแต่ 60 ปีขึ้นไป ที่อาศัยอยู่ในเบอร์ลินและมีเบอร์ลินเป็นทะเบียนบ้านลำดับที่หนึ่งสามารถลงสมัครเลือกตั้งได้ ต้องลงสมัครล่วงหน้าประมาณหกเดือนก่อนการเลือกตั้ง (เช่น ลงสมัครเดือนกันยายน ค.ศ. 2021 สำหรับการเลือกตั้งในเดือนมีนาคม ค.ศ. 2022)

เราจะลงสมัครและมีชื่อใน **รายการผู้ลงสมัครเลือกตั้ง (หน้า 36)** สำหรับการเลือกตั้งได้อย่างไร

มีความเป็นไปได้ 3 ทาง →

ผู้อาวุโสที่อยากลงสมัคร ต้องยินยอมกับการเสนอชื่อนี้ และกรอกเอกสารต่างๆ รวมทั้งประวัติส่วนตัวและแรงจูงใจ อย่างครบถ้วนและยื่นให้คณะกรรมการการเลือกตั้ง (Wahlkommision) หลังจากนั้นผู้อาวุโสจึงจะมีรายชื่อใน **รายการผู้ลงสมัครเลือกตั้ง (หน้า 36)**

ผู้อาวุโส*สามารถเสนอชื่อตัวเอง
เพื่อลงสมัครรับเลือกตั้ง
(การเสนอชื่อตัวเอง ดูหน้า 37)

ผู้อาวุโส*สามารถเสนอชื่อคนอื่น
เพื่อลงสมัครเลือกตั้ง

ตัวแทนผู้อาวุโส บ้านพักผู้สูงอายุ และหน่วย
งานเพื่อกิจกรรมตามอัธยาศัยสามารถเสนอ
ชื่อผู้อาวุโสได้



✓ รายการผู้ลงสมัครเลือกตั้ง

สำนักงานเขตแจ้งว่า ต้องทำการเสนอรายชื่อผู้ลงสมัครก่อนประกาศการเลือกตั้งอย่างเป็นทางการล่วงหน้าหกเดือน เมื่อคณะกรรมการการเลือกตั้ง (Wahlkommission) ตรวจสอบผู้ลงสมัครเลือกตั้งในทะเบียนผู้ลงสมัครแล้ว คณะกรรมการการเลือกตั้งจะสอบถามผู้ลงสมัครว่าต้องการลงสมัครจริงหรือไม่ หากตอบว่าใช่ ผู้ลงสมัครต้องเซ็นชื่อยืนยัน หลังจากนั้น ผู้ลงสมัครสามารถยื่นเอกสารการสมัครได้ที่สำนักงานเขต และจะมีชื่อปรากฏในรายการลงรับเลือกตั้งตัวแทนผู้อาวุโส (Seniorenvertretung)

✓ ผู้เสนอชื่อตัวเองลงรับสมัครเลือกตั้ง

สำนักเขตแจ้งให้ผู้ลงรับสมัครไปติดต่อที่ตัวแทนผู้สูงอายุ (Seniorenvertretung) ผู้ลงสมัครจะมีเวลาหนึ่งเดือนที่จะแจ้งต่อตัวแทนผู้อาวุโส (Seniorenvertretung) ว่าตนเองต้องการลงสมัครเลือกตั้งตัวแทนผู้อาวุโส ผู้ลงสมัครสามารถแนะนำตัวด้วยการส่งจดหมายแนะนำตัวได้ ในจดหมายดังกล่าว ให้เขียนในแบบฟอร์มที่เหมาะสมและต้องระบุชื่อ-นามสกุล วันเดือนปีเกิด ที่อยู่ของผู้ลงสมัครตามที่อยู่อาศัยจริงและมีทะเบียนบ้าน ต้องใส่จดหมายดังกล่าวในซอง ปิดผนึกซอง ซองดังกล่าวจะมีข้อความระบุว่า "หนังสือเสนอตัว ตัวแทนผู้อาวุโส - ปิดผนึก" (Berufungsvorschlag Seniorenvertretung – VERSCHLOSSEN) สามารถส่งจดหมายดังกล่าวที่ไปรษณีย์หรือส่งด้วยตัวเองที่สำนักเขต (ดูกำหนดปิดรับสมัคร) คณะกรรมการการเลือกตั้ง (Wahlkommission) จะตรวจสอบแบบฟอร์มการเขียนแนะนำตัวและรายการที่แจ้งมาว่าถูกต้องหรือไม่

13. ในเรื่องนโยบายผู้สูงอายุ มีการถกเถียงเรื่องอะไรบ้าง

รัฐบาลเบอร์ลินต้องการปรับปรุงคุณภาพชีวิตผู้อาวุโส* และให้พวกเขาสามารถเข้าร่วมกิจกรรมต่างๆ ทางสังคมได้ รัฐบาลกำหนดแนวทางร่วมกับคณะกรรมการผู้อาวุโสที่ปรึกษาระดับรัฐ (Landesseniorenbeirat) (หน้า 28) อย่างสม่ำเสมอ เรื่องแนวทางเพื่อการดำเนินการตามนโยบาย ในปัจจุบันมีแนวทางทั้งหมด 17 แนวทาง แนวทางทั้ง 17 แนวทางนี้ (หน้า 40) อยู่ในนโยบายของรัฐเบอร์ลินตั้งแต่ปี ค.ศ. 2013 เป็นต้นมา

จะมีการกำหนดแนวทางใหม่ในอีกไม่นาน (ปี ค.ศ. 2021) แนวทางใหม่ดังกล่าวจะมุ่งเน้นสาระสำคัญ 3 ประเด็นหลักให้ชัดเจนมากขึ้น:

- การทำให้เป็นระบบดิจิทัลและการศึกษาเพื่อให้อีโอกาสและการมีส่วนร่วมของผู้สูงวัยมีมากขึ้น
- ควรพัฒนากิจกรรมต่างๆ (เช่น การให้คำปรึกษา หรือ การมีส่วนร่วมทางการเมือง) สำหรับผู้สูงวัยที่มีภูมิหลังเป็นผู้ย้ายถิ่นฐานให้ดียิ่งขึ้นไป
- กลุ่มเพศทางเลือก (LSBTI*) (เลสเบียน เกย์ ไบเซ็กชวล เพศที่สาม ข้ามเพศ และอินเตอร์เซ็กชวล) ที่เป็นผู้สูงวัยควรสามารถเลือกเข้าร่วมกิจกรรมในสังคมได้ด้วยตนเอง

ความยากจนในวัยชรา/การทำให้ออกาส
ของการมีส่วนร่วมในสังคมเบอร์ลินดีขึ้น

การดูแลผู้ป่วยระยะ
สุดท้ายและการดูแล
แบบประคับประคอง

การพยาบาลผู้สูงอายุ

การเข้ามามีส่วนร่วมทาง
วัฒนธรรมในเมือง

การเรียนรู้ตลอดชีวิต

การจราจรและ
การเคลื่อนย้าย
ของผู้สูงอายุ

งานที่เหมาะสมกับ
อายุ

สุขภาพของผู้เข้าสู่วัยชรา

แนวทาง 17 แนวทางของนโยบายผู้อาวุโสของรัฐ
เบอร์ลิน (ตั้งแต่ปี ค.ศ. 2013)

เลสเบี้ยน เกย์ไบเซ็กชวลข้ามเพศ และกลุ่มเพศทางเลือก
อื่นๆ ที่เป็นผู้สงวน (LSBTI)

การปกป้องจากการถูกเลือกปฏิบัติเนื่องจากเป็นผู้สงวน

การส่งเสริมการเป็น
อาสาสมัครอุทิศตน
ของผู้สงวน

การอยู่อาศัยของผู้
สงวน

กีฬาและการเคลื่อนไหว
ร่างกายของผู้สงวนอายุ

ความเสมอภาคกันในวัยชรา

การคุ้มครองผู้บริโภค
ของผู้สงวน

ผู้ขายถิ่นฐานผู้สงวน

การมีส่วนร่วมทางการเมือง

14. ทำไมนโยบายผู้อาวุโสของเบอร์ลินจึงตั้งเป้าไปที่ผู้ย้ายถิ่นฐานสูงวัย

กลุ่มประชากรที่มีจำนวนเพิ่มมากขึ้นที่สุด ได้แก่ กลุ่มผู้สูงวัยที่มีภูมิหลังเป็นผู้ย้ายถิ่นฐาน ผู้อพยพย้ายถิ่นฐานสูงวัยเป็นส่วนสำคัญของสังคมเมืองเบอร์ลิน ดังนั้น **รัฐบาลเบอร์ลิน (หน้า 44)** จึงต้องการสนับสนุนการพยาบาลผู้สูงอายุและการพยาบาลแบบเข้าใจวัฒนธรรมหลากหลาย

กิจกรรมที่นำเสนอควรจะเป็นกิจกรรมที่เปิดกว้าง มีหลายภาษา และหลากหลายโดยพิจารณาตามความหลากหลายของชาวเบอร์ลิน* เพื่อให้คนที่มีภูมิหลังการย้ายถิ่นฐานสามารถเข้าร่วมกิจกรรมในสังคมได้ดียิ่งขึ้น ดังนั้น การจะทำให้แนวคิดนี้พัฒนาต่อไปจึงจำเป็นต้องมีเสียงที่ดังขึ้นและการมีส่วนร่วมที่มากขึ้น เพื่อให้มีการดำเนินการที่เหมาะสมกับความต้องการเป็นไปได้อ

15. รัฐบาลของกรุงเบอร์ลินคืออะไร

ในแต่ละรัฐของประเทศเยอรมนีจะมีรัฐบาลของตัวเอง เบอร์ลินเป็นหนึ่งในรัฐ (หน้า 50) ของเยอรมนี รัฐบาลประจำรัฐ ของที่นี่ เรียกว่า เซนาท (Senat) รัฐบาลของเบอร์ลินนั้นจะมีนายกเทศมนตรี* และมีคณะรัฐมนตรีไม่เกิน 10 คน ซึ่งแต่ละคนจะมีหน้าที่บริหารของตนเองแตกต่างกัน

การคลัง

สิ่งแวดล้อม การจราจร
และการปกป้องสภาวะ
อากาศ

สาธารณสุข การ
พยาบาล และ
ความเสมอภาค

ศึกษาธิการ เยาวชน
และครอบครัว

นายกเทศมนตรี

การพัฒนาผังเมืองและ
การอยู่อาศัย

วัฒนธรรมและ
กิจการยุโรป

ยุติธรรม การคุ้มครองผู้บริโภค
และต่อต้านการเลือกปฏิบัติ

เศรษฐกิจ พลังงาน และ
ภาคธุรกิจ

เพื่อการบูรณาการ
แรงงานและสังคม

เพื่อกิจการภายใน
และการกีฬา

16. กระทรวงใดที่รับผิดชอบเรื่องผู้อาวุโส

ตามหลักแล้ว ทุกกระทรวงมีความสำคัญต่อผู้อาวุโส เพราะผู้อาวุโสสามารถมีส่วนร่วมในเรื่องความเป็นอยู่ทุกด้าน

กระทรวงที่มีหน้าที่รับผิดชอบต่อผู้อาวุโสโดยตรงได้แก่:

—กระทรวงเพื่อการบูรณาการ แรงงานและสังคม



กระทรวงอื่นๆ ที่สำคัญต่อผู้อาวุโส ได้แก่:

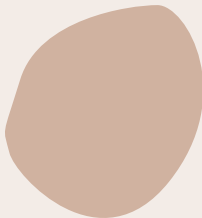
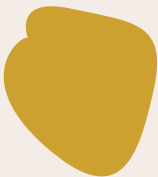
—กระทรวงสาธารณสุข การพยาบาล และ
ความเสมอภาค

Senatsverwaltung für Gesundheit,
Pflege und Gleichstellung

—กระทรวงยุติธรรม การคุ้มครองผู้บริโภค
และต่อต้านการเลือกปฏิบัติ

Senatsverwaltung für
Justiz, Verbraucherschutz und
Antidiskriminierung

—กระทรวงเพื่อกิจการภายในและการกีฬา
Senatsverwaltung für Inneres und
Sport



17. ใครคือ ผู้ประสานงานด้านการพยาบาลผู้สูงอายุ*ในเบอร์ลิน

จะมีผู้ประสานงานด้านการพยาบาลผู้สูงอายุ*ในทุกเขตของเบอร์ลิน ผู้ประสานงานด้านการพยาบาลผู้สูงอายุ*จะทำหน้าที่เป็นผู้วางแผนด้านการพยาบาลผู้สูงอายุ และการลงมือปฏิบัติ เช่น จัดหาสถานที่ทำกิจกรรม สันทนาการให้ผู้อาวุโส

ผู้ประสานงานด้านการพยาบาลผู้สูงอายุ*วางแผนการปรับปรุงและประสานงานระหว่างกลุ่มหน่วยงานของราชการ กลุ่มเอกชนไม่แสวงกำไร และองค์กรเอกชนต่างๆ ดังนั้นทุกคนที่เกี่ยวข้องจะรู้ว่าคนอื่นหรือหน่วยงานอื่นๆ กำลังทำอะไร เพื่อให้การจัดหา การดูแล และการพยาบาลผู้สูงอายุทำได้ดียิ่งขึ้น



✓ เบอรัลลินเป็นหนึ่งในรัฐของเยอรมนี

สหพันธ์สาธารณรัฐเยอรมนีประกอบไปด้วย 16 รัฐ เบอรัลลินเป็นหนึ่งในรัฐของเยอรมนี รัฐทุกรัฐรวมตัวกันเป็นสหพันธ์สาธารณรัฐ ในแต่ละรัฐจะมีรัฐสภาของตนเองและรัฐบาลของตัวเอง (เช่น รัฐบาลของเบอรัลลินเรียกว่า เซนาท) ในแต่ละรัฐจะมีอำนาจปกครองในขอบข่ายของรัฐ (เช่น เรื่องการศึกษา) และกฎหมายของตนเอง (เช่น กฎหมายในระดับรัฐ) ถ้าไม่มีขอบเขตอำนาจในเรื่องนั้นๆ ในระดับรัฐ ก็จะขึ้นอยู่กับกฎหมายของสหพันธ์สาธารณรัฐเยอรมนี (กฎหมายในระดับสหพันธ์) รัฐต่างๆ สามารถ ยกตัวอย่างเช่น ตัดสินใจเรื่องการศึกษาของรัฐได้เองว่าจะจัดให้มีประเภทของโรงเรียนแบบใด และออกกฎหมายมารองรับเอง แต่กฎหมายที่ระบุว่า เช่น เด็กๆ ทุกคนต้องไปโรงเรียนนั้นเป็นกฎหมายที่ในระดับสหพันธ์สาธารณรัฐเยอรมนีเป็นผู้ออกกฎหมาย โดยที่รัฐต่างๆ จะมาแก้ไขกฎหมายนี้ไม่ได้



18. มีกฎหมายอื่น ๆ ด้านความเท่าเทียมกันของโอกาสในเบอร์ลินอีกหรือไม่ นอกจากกฎหมาย "การมีส่วนร่วมของผู้อาวุโส" ของเบอร์ลิน

ในเบอร์ลินมีกฎหมายขั้นพื้นฐานเรื่องความเท่าเทียมกัน ระบุว่า ทุกคนมีสิทธิเท่าเทียมกัน และมีการคุ้มครองป้องกันจากการถูกเลือกปฏิบัติ ห้ามเลือกปฏิบัติต่อบุคคลที่เพศแตกต่าง อายุแตกต่าง เชื้อชาติแตกต่าง ศาสนาอื่น หรือผู้ที่มีความคิดเห็นทางการเมืองแตกต่างออกไป และผู้อาวุโส* ก็มีสิทธิที่จะมีส่วนร่วมในทางสังคมและการเมือง ซึ่งก็คือการเข้าร่วมกิจกรรม

มีกฎหมายอื่น ๆ อีกสำหรับเรื่องความเท่าเทียมกันของโอกาส:

ความเท่าเทียมกันของโอกาส

กฎหมายเพื่อการมีส่วนร่วมและภาวการณ์การของเบอร์ลิน (Berliner Partizipations- und Integrationsgesetz, หน้า 54) เรียกร้องต่อผู้ให้คนที่มิถูกละทิ้งการย้ายถิ่นฐาน

กฎหมายความมีสิทธิเท่าเทียมกันของรัฐห้ามไม่ให้คนพิการต้องเสียเปรียบ

กฎหมายที่ให้สิทธิอย่างเท่าเทียมกันแก่คนที่แสดงออกทางเพศแตกต่างกัน

กฎหมายความเสมอภาคกันของรัฐฉบับต้นและส่งเสริมผู้หญิง

กฎหมายการมีส่วนร่วมของผู้เอาใจใส่สนับสนุนสิทธิของผู้เอาใจใส่

19. กฎหมายการมีส่วนร่วมและการบูรณาการของเบอร์ลินคืออะไร

ตั้งแต่ปี ค.ศ. 2005 เป็นต้นมาถือว่าเยอรมนีเป็นประเทศที่มีผู้อพยพย้ายถิ่นฐานเข้ามา ก่อนหน้านั้นไม่มีการมองประเทศเยอรมนีแบบนี้ ในเบอร์ลินมีกฎหมายการมีส่วนร่วมและการบูรณาการตั้งแต่ปี ค.ศ. 2010 เบอร์ลินเป็นรัฐอันดับแรกในเยอรมนีที่ออกกฎหมายในลักษณะนี้ ปัจจุบันมีเพียง 4 รัฐเท่านั้นที่มีกฎหมายด้านการบูรณาการเป็นของตนเอง ชาวเบอร์ลิน*ที่มีภูมิหลังเป็นผู้ย้ายถิ่นฐานมักจะมีความรู้สึกว่าตนถูกเลือกปฏิบัติ เช่น เมื่อต้องไปติดต่อหน่วยงานราชการ กฎหมายการมีส่วนร่วมและการบูรณาการควรจะต้องเปลี่ยนโครงสร้างที่ทำให้คนที่มีภูมิหลังเป็นผู้ย้ายถิ่นฐานต้องเป็นผู้เสียเปรียบ

ขณะนี้กำลังมีการแก้ไขกฎหมายฉบับนี้ที่เบอร์ลิน ดังนั้น
กฎหมายฉบับที่ดีขึ้นยังไม่เสร็จสมบูรณ์ วัตถุประสงค์
ของกฎหมายฉบับนี้คือ ต้องการให้คนที่มิใช่พลเมืองเป็นผู้
ย้ายถิ่นฐานเข้ามามีส่วนร่วม ทั้งในภาคสังคม วัฒนธรรม
เศรษฐกิจ การเมือง และการใช้ชีวิตในสังคม เช่น การ
ทำงานในหน่วยงานราชการ

20. การบูรณาการ (การผสมผสาน) คืออะไร

การบูรณาการเกี่ยวข้องกับสังคมทั้งหมด การบูรณาการจะสำเร็จได้ก็ต่อเมื่อประชาชนทุกคนร่วมมือกัน คนที่มีภูมิหลังเป็นผู้ย้ายถิ่นฐานสามารถบูรณาการ (ผสมผสาน) ได้ เมื่อเขาทุ่มเทกับงานการบูรณาการ และคนอื่นๆ ที่ไม่มีภูมิหลังเป็นผู้ย้ายถิ่นฐานก็ควรมีส่วนร่วมในการบูรณาการ ดังนั้นจึงเป็นสิ่งสำคัญที่คนที่มีภูมิหลังเป็นผู้ย้ายถิ่นฐานได้รับโอกาสต่างๆ ในการเข้ามามีส่วนร่วมในงานด้านต่างๆ ของสังคม

ในปัจจุบันมีหลายๆ คนที่วิจารณ์คำว่า "การบูรณาการ" การบูรณาการไม่ได้หมายถึงการปรับตัวให้เข้ากัน แต่หมายถึง การแลกเปลี่ยนกันของผู้คน ทั้งผู้ที่มีหรือไม่มี ภูมิหลังการย้ายถิ่นฐาน เช่น การแลกเปลี่ยนในกลุ่ม ตัวแทนผู้อาวุโส



21. ข้าหลวงเพื่อการบูรณาการประจำรัฐบาล (der/die Integrationsbeauftragte des Senats) คืออะไร

"ข้าหลวงเพื่อการบูรณาการและการย้ายถิ่นฐาน" จะเป็นตัวแทนของรัฐบาลเพื่อพูดคุยกับประชาชนที่มาจากการอพยพย้ายถิ่นฐาน และเป็นผู้รับผิดชอบเรียกร้องสิทธิต่างๆ ให้ ข้าหลวงเพื่อการบูรณาการฯ (Integrationsbeauftragte/r) จะต่อสู้เรื่องความเสียเปรียบของคนที่มีภูมิหลังเป็นผู้ย้ายถิ่นฐาน นอกจากนี้ ข้าหลวงฯ มีหน้าที่ทำให้ชาวเบอร์ลิน*อยู่ร่วมกันด้วยความเคารพให้เกียรติกัน ยอมรับซึ่งกันและกัน และอยู่ร่วมกันอย่างสงบสุข จึงมีการออกความคิดเห็น หรือ แนวคิด หรือ มาตรการเพื่องานดังกล่าว ดังนั้น ข้าหลวงฯ จึงทำงานร่วมกับองค์กรของผู้ย้ายถิ่นฐาน

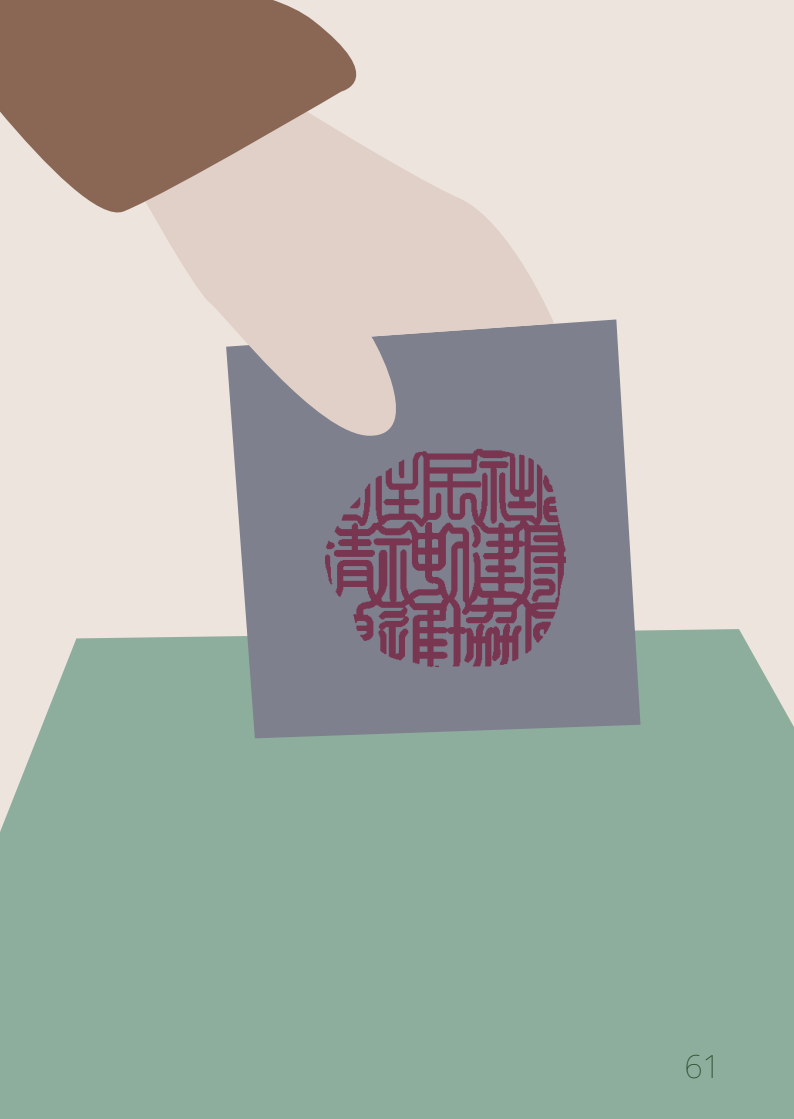
และให้การสนับสนุน เช่น โดยผ่านช่องทางการทำงาน
ในคณะกรรมการที่ปรึกษาการบูรณาการและการย้าย
ถิ่นฐาน (หน้า 60)

"ข้าหลวงเพื่อการบูรณาการและการย้ายถิ่นฐาน" จะ
ทำงานร่วมกับทุกกระทรวง เพราะการบูรณาการเป็น
เรื่องที่สำคัญกับทุกนโยบาย และจะมีการหารือเรื่อง
ความคิดเห็น แนวคิด และมาตรการต่างๆ เพื่อการ
บูรณาการกับฝ่ายบริหาร ข้าหลวงเพื่อการบูรณาการ
และการย้ายถิ่นฐานจะต้องเป็นผู้ที่มองเห็นภาพ
รวมและกำหนดนโยบายการบูรณาการทั้งหมดของ
เบอร์ลิน

ในอดีต ข้าหลวงเพื่อการบูรณาการฯ (Integrations-
beauftragte/r) เคยใช้ชื่อว่า ข้าหลวงเพื่อคนต่างชาติ
ข้าหลวงฯ คนปัจจุบันได้แก่ นางคาทาริน่า นีวีดซึอาล
(Frau Katarina Niewiedzial) ถือเป็นข้าหลวงฯ คน
แรกที่มีภูมิหลังเป็นผู้ย้ายถิ่นฐาน

22. คณะกรรมการที่ปรึกษาเพื่อแก้ปัญหาเรื่อง การบูรณาการและการย้ายถิ่นฐาน

คณะกรรมการที่ปรึกษาการบูรณาการและการย้ายถิ่นฐานให้คำแนะนำเรื่องการทำงานโยบายการบูรณาการให้ดีขึ้นได้อย่างไร ในคณะกรรมการที่ปรึกษาการบูรณาการฯ ประกอบไปด้วย สมาชิกที่มาจากการเลือกตั้งขององค์กรของผู้ย้ายถิ่นฐาน (หรือองค์กรที่ผู้อพยพ ตั้งขึ้นเอง) 7 คน ปลัดกระทรวงต่างๆ และ "ข้าหลวงเพื่อการบูรณาการและการย้ายถิ่นฐาน" สมาคมต่างๆ และสหภาพแรงงาน ตัวแทนในคณะกรรมการที่ปรึกษาฯ จะมาจากการเลือกตั้งจากองค์กรต่างๆ ตามปรากฏในบัญชีรายชื่อของข้าหลวงเพื่อการบูรณาการและการย้ายถิ่นฐาน สมาคมมีคะแนนเสียงหนึ่งเสียงในการเลือกตั้ง สมาคม GePGeMi มีชื่อในบัญชีรายชื่อและมีคะแนนเสียงหนึ่งเสียง



新加坡
建華
銀行
清
理
人
印

23. กฎหมายการมีส่วนร่วมและการบูรณาการของเบอร์ลินมาเกี่ยวข้องกับผู้อาวุโสที่มีภูมิหลังการย้ายถิ่นฐานได้อย่างไร

ในกฎหมายการมีส่วนร่วมของผู้อาวุโสจะมีส่วนหนึ่งที่อ้างถึง**กฎหมายการมีส่วนร่วมและการบูรณาการ (หน้า 54)** หนึ่งในเนื้อหาของกฎหมายฉบับนี้ระบุว่าต้องมีตัวแทนจาก**คณะกรรมการผู้อาวุโสที่ปรึกษา ระดับรัฐ (หน้า 28)** ที่มาจากองค์กร เพื่อเป็นตัวแทนเรียกร้องผลประโยชน์ให้ผู้อาวุโสที่มีภูมิหลังเป็นผู้ย้ายถิ่นฐาน ตั้งแต่ปี ค.ศ. 2016 เป็นต้นมา **คอมเซน (ศูนย์ศักยภาพและการเปิดกว้างวัฒนธรรมหลากหลายเพื่อการให้ความช่วยเหลือผู้อาวุโส, หน้า 30)** เป็นตัวแทนในคณะกรรมการดังกล่าว



24. ฉันรับมือกับปัญหาการเลือกปฏิบัติในฐานะที่เป็นผู้อาวุโสได้อย่างไร

ทุกคนควรมีโอกาสที่จะมีส่วนร่วมทางสังคมและการเมืองไม่ว่าคนผู้นั้นจะมีอายุมากแค่ไหน หรือมาจากไหน แต่ในหลายๆ เรื่องของการใช้ชีวิตก็มีการเลือกปฏิบัติ (การกีดกัน) หมายความว่า คนคนนั้นจะถูกปฏิบัติอย่างไม่เท่าเทียม ยกตัวอย่างเช่น เพราะเขามีหน้าตาที่ไม่เหมือนคนทั่วไป หรือ พูดภาษาอื่น หรือเพราะเขาอายุมากเกินไป

มีกฎหมายระบุเรื่องความเท่าเทียมกันทั้งในรัฐธรรมนูญของเยอรมันและกฎหมายในระดับอื่นๆ ดังนั้นรัฐบาลเบอร์ลินจึงต้องการทำงานเพื่อต่อต้านการเลือกปฏิบัติ คนที่มีภูมิหลังเป็นผู้ย้ายถิ่นฐานจึงควรมีส่วนร่วมทางการเมืองเพื่อต่อต้านการเลือกปฏิบัติได้

สมาคม GePGeMi ร่วมทำงานต่อต้านการเลือกปฏิบัติ
สมาคมร่วมทำงานเพื่อลดความมีอคติต่อกันของทั้งสองฝ่าย
สมาคม GePGeMi สามารถนำเสนอเรื่องความรู้

ความสามารถของผู้อพยพย้ายถิ่นสูงวัยให้สังคมของผู้
อพยพย้ายถิ่นฐานให้รับทราบทั่วกัน
ใครที่ถูกเลือกปฏิบัติ สามารถแจ้งเรื่องดังกล่าวได้ที่

—หน่วยงานรับแจ้งลงบันทึกทางอีเมลที่
อีเมล

info@berliner-register.de

โทรแจ้ง หมายเลขโทรศัพท์

0152 0442 5746

—สำนักงานต่อต้านการเลือกปฏิบัติประจำ
เบอร์ลิน มีเว็บไซต์ได้แก่

www.antidiskriminierungsstelle.de

หรือติดต่อได้ทางหมายเลขโทรศัพท์

(030) 9013 3460

หรือ ทางอีเมล

antidiskriminierung@senjustva.berlin.de

โบรชัวร์นี้ผลิตขึ้นโดยโครงการ "การมีส่วนร่วมทางการเมือง (pol_Part) ของผู้อาวุโส*จากกลุ่มผู้ย้ายถิ่นฐานกลุ่มเล็ก" และขอขอบคุณความสนับสนุนจาก

— กระทรวงเพื่อการบูรณาการ แรงงานและสังคม ตามโครงการการมีส่วนร่วมและการบูรณาการ

— มูลนิธิ Amadeu Antonio Stiftung

— มูลนิธิ Rosa-Luxemburg-Stiftung

ในการผลิตโบรชัวร์นี้

ขอขอบพระคุณเป็นอย่างยิ่ง

Senatsverwaltung
für Integration, Arbeit
und Soziales

be  **Berlin**

**Partizipations- und
Integrationsprogramm**



**AMADEU
ANTONIO
STIFTUNG**

**ROSA
LUXEMBURG
STIFTUNG**

Impressum

จัดทำโดย

GePGeMi e.V.

สมาคมเพื่อการส่งเสริมสุขภาพจิตผู้สังคม

ของผู้อพยพย้ายถิ่นฐาน

ที่อยู่ Jahnstraße 14, 10967 Berlin

บรรณาธิการ

Dr. Min-Sung Kim

Askold Hitzler

Jieun Park

แนวคิด

Jieun Park

เรียบเรียงเป็นภาษาเยอรมันแบบง่ายโดย

Askold Hitzler

เจ้าหน้าที่

Kim Chi Vu

Chanikan Charoensri

Thu Lan Nguyen

จัดรูปเล่ม/กราฟิก

Ju Hyun Hwang

แปลเป็นภาษาไทยโดย

Parichat Pai (ปาริชาติ ไพ)

ผู้จัดทำจะไม่รับผิดชอบต่อนเนื้อหาที่ปรากฏบน

เว็บไซต์อื่นๆ ภายนอก

Dezember 2020

Indonésia 한국어 Tiếng Việt
Deutsch 日本語 ภาษาไทย 中文



www.gemi-berlin.de

www.werkstatt-pol-partizipation.de